

BEBAUUNGSPLAN NR. 9  
„ELLERBERGSOLL 2“  
GEMEINDE LÜBOW



FACHBEITRAG ARTENSCHUTZ



STADT  
LAND  
FLUSS

PARTNERSCHAFT MBB HELLWEG & HÖPFNER

Dorfstraße 6, 18211 Rabenhorst

Fon: 038203-733990

Fax: 038203-733993

info@slf-plan.de

www.slf-plan.de

PLANVERFASSER

---

BEARBEITER

M. Sc. Lisa Menke  
Dipl.-Ing. Oliver Hellweg

---

PROJEKTSTAND

Entwurf

---

DATUM

22.02.2022

---

Inhaltsverzeichnis

1.	Anlass.....	2
2.	Artenschutzrechtliche Grundlage (§ 44 BNatSchG).....	2
3.	Artenschutzrechtliches Funktionsprinzip .....	4
4.	Räumliche Lage und Kurzcharakterisierung .....	7
5.	Merkmale der geplanten Geländedenutzung .....	7
6.	Bewertung .....	8
6.1.	Schutzgebiete.....	8
6.2.	Pflanzen-, Biotop- und Habitatpotenzial für den Artenschutz.....	9
6.2.1.	<i>Geschützte Biotope.....</i>	<i>9</i>
6.2.2.	<i>Lebensräume im Bereich des Eingriffs .....</i>	<i>10 -</i>
6.3.	Bewertung nach Artengruppen.....	- 11 -
6.3.1.	<i>Vögel.....</i>	<i>- 11 -</i>
6.3.2.	<i>Säugetiere.....</i>	<i>- 14 -</i>
6.3.3.	<i>Amphibien.....</i>	<i>- 15 -</i>
6.3.4.	<i>Reptilien.....</i>	<i>- 16 -</i>
6.3.5.	<i>Rundmäuler und Fische.....</i>	<i>- 17 -</i>
6.3.6.	<i>Schmetterlinge .....</i>	<i>- 17 -</i>
6.3.7.	<i>Käfer .....</i>	<i>- 18 -</i>
6.3.8.	<i>Libellen .....</i>	<i>- 19 -</i>
6.3.9.	<i>Weichtiere .....</i>	<i>- 21 -</i>
6.3.10.	<i>Pflanzen.....</i>	<i>- 21 -</i>
7.	Zusammenfassung.....	- 23 -

## 1. Anlass

Die Gemeinde Lübow möchte im westlichen Ortsrandbereich die planungsrechtlichen Voraussetzungen zur Errichtung eines neuen Wohngebietes schaffen.

Die Gemeinde befasst sich seit 2012 mit der künftigen Wohnbauentwicklung. Der rechtsverbindliche B-Plan Nr. 7 „Wohngebiet am Kletziner Weg“ stellt den ersten Bauabschnitt der konzipierten Wohnbauentwicklung am Ellerberg dar. Mit der Aufstellung des B-Plans Nr. 9 soll nun die Wohnbauentwicklung am Standort zum Abschluss gebracht werden.

Im Zuge der Planung und Planrealisierung sind die Belange des im Bundesnaturschutzrecht verankerten Artenschutzes zu berücksichtigen. Insbesondere ist zu prüfen, ob bzw. in welchem Ausmaß das Vorhaben Verbotstatbestände im Sinne von § 44 BNatSchG (s.u.) verursachen kann. Der vorliegende Fachbeitrag legt dar, ob bzw. inwieweit besonders bzw. streng geschützte Tier- und Pflanzenarten vom Vorhaben betroffen sein können.

Ausschlaggebend sind dabei der direkte Einfluss der Nutzung auf den betroffenen Lebensraum (Tötung, Verletzung, Beschädigung, Zerstörung) sowie indirekte Wirkungen des Vorhabens auf umgebende, störungsempfindliche Arten durch Lärm und Bewegungen (Störung durch Scheuchwirkung).

## 2. Artenschutzrechtliche Grundlage (§ 44 BNatSchG)

§ 44 Abs. 1 BNatSchG benennt die zu prüfenden, artenschutzrechtlichen Verbotstatbestände:

*„Es ist verboten,*

- wild lebenden Tieren der besonders geschützten Arten nachzustellen, sie zu fangen, zu verletzen oder zu töten oder ihre Entwicklungsformen aus der Natur zu entnehmen, zu beschädigen oder zu zerstören,*
- wild lebende Tiere der streng geschützten Arten und der europäischen Vogelarten während der Fortpflanzungs-, Aufzucht-, Mauser-, Überwinterungs- und Wanderungszeiten erheblich zu stören; eine erhebliche Störung liegt vor, wenn sich durch die Störung der Erhaltungszustand der lokalen Population einer Art verschlechtert,*
- Fortpflanzungs- oder Ruhestätten der wild lebenden Tiere der besonders geschützten Arten aus der Natur zu entnehmen, zu beschädigen oder zu zerstören,*
- wild lebende Pflanzen der besonders geschützten Arten oder ihre Entwicklungsformen aus der Natur zu entnehmen, sie oder ihre Standorte zu beschädigen oder zu zerstören (Zugriffsverbote). (...)*

Gem. § 44 Abs. 5 BNatSchG gilt Folgendes:

*(5) Für nach § 15 Absatz 1 unvermeidbare Beeinträchtigungen durch Eingriffe in Natur und Landschaft, die nach § 17 Absatz 1 oder Absatz 3 zugelassen oder von einer Behörde durchgeführt werden, sowie für Vorhaben im Sinne des § 18 Absatz 2 Satz 1 gelten die Zugriffs-, Besitz- und Vermarktungsverbote nach Maßgabe der Sätze 2 bis 5. Sind in Anhang IV Buchstabe a der Richtlinie 92/43/EWG aufgeführte Tierarten, europäische Vogelarten oder solche Arten betroffen, die in einer Rechtsverordnung nach § 54 Absatz 1 Nummer 2 aufgeführt sind, liegt ein Verstoß gegen*

*1. das Tötungs- und Verletzungsverbot nach Absatz 1 Nummer 1 nicht vor, wenn die Beeinträchtigung durch den Eingriff oder das Vorhaben das Tötungs- und Verletzungsrisiko für Exemplare der betroffenen Arten nicht signifikant erhöht und diese Beeinträchtigung bei Anwendung der gebotenen, fachlich anerkannten Schutzmaßnahmen nicht vermieden werden kann,*

*2. das Verbot des Nachstellens und Fangens wild lebender Tiere und der Entnahme, Beschädigung oder Zerstörung ihrer Entwicklungsformen nach Absatz 1 Nummer 1 nicht vor, wenn die Tiere oder ihre Entwicklungsformen im Rahmen einer erforderlichen Maßnahme, die auf den Schutz der Tiere vor Tötung oder Verletzung oder ihrer Entwicklungsformen vor Entnahme, Beschädigung oder Zerstörung und die Erhaltung der ökologischen Funktion der Fortpflanzungs- oder Ruhestätten im räumlichen Zusammenhang gerichtet ist, beeinträchtigt werden und diese Beeinträchtigungen unvermeidbar sind,*

*3. das Verbot nach Absatz 1 Nummer 3 nicht vor, wenn die ökologische Funktion der von dem Eingriff oder Vorhaben betroffenen Fortpflanzungs- und Ruhestätten im räumlichen Zusammenhang weiterhin erfüllt wird.*

*Soweit erforderlich, können auch vorgezogene Ausgleichsmaßnahmen festgelegt werden. Für Standorte wild lebender Pflanzen der in Anhang IV Buchstabe b der Richtlinie 92/43/EWG aufgeführten Arten gelten die Sätze 2 und 3 entsprechend. Sind andere besonders geschützte Arten betroffen, liegt bei Handlungen zur Durchführung eines Eingriffs oder Vorhabens kein Verstoß gegen die Zugriffs-, Besitz- und Vermarktungsverbote vor.“*

Mit diesen Regelungen sind die im hiesigen Kontext relevanten gemeinschaftsrechtlichen Vorschriften der EU-Vogelschutzrichtlinie und der FFH-Richtlinie in nationales Recht umgesetzt und allein maßgeblich für die Beurteilung der Genehmigungsvoraussetzungen nach BImSchG.

Kann ein artenschutzrechtlicher Verbotstatbestand nicht ausgeschlossen werden, besteht die Möglichkeit der Ausnahme gem. § 45 Abs. 7 BNatSchG: Demnach können die nach Landesrecht für Naturschutz und Landschaftspflege zuständigen Behörden von den Verboten des § 44 im Einzelfall weitere Ausnahmen zulassen, u.a. aus anderen zwingenden Gründen des überwiegenden öffentlichen Interesses einschließlich solcher sozialer oder wirtschaftlicher Art.

Eine Ausnahme darf allerdings nur zugelassen werden, wenn zumutbare Alternativen nicht gegeben sind und sich der Erhaltungszustand der Populationen einer Art – bezüglich derer die Ausnahme zugelassen werden soll - nicht verschlechtert.

Im Rahmen der Bewertung von zulässigen Eingriffen im Sinne von § 17 Abs. 1 und Vorhaben im Sinne des § 18 Absatz 2 Satz 1 BNatSchG (letzteres hier vorliegend: Das Vorhaben wird durch einen Bebauungsplan vorbereitet) und ihren Auswirkungen auf den Besonderen Artenschutz sind, wie die nachfolgende Abbildung verdeutlicht, somit alle europäischen Vogelarten sowie auf Anhang IV der FFH-Richtlinie gelistete Tiere und Pflanzen zu berücksichtigen.

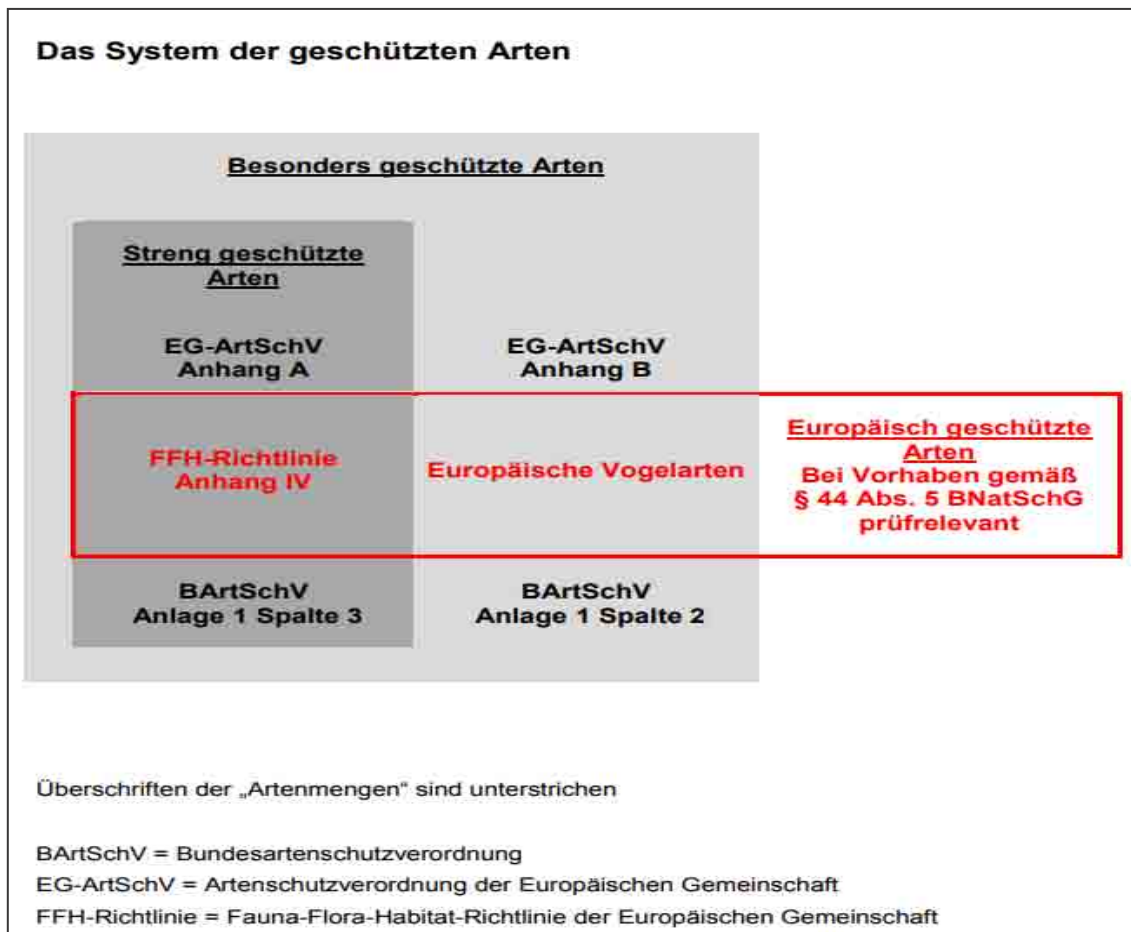


Abbildung 1: Schema zur Ableitung der Europäisch geschützten Arten, die bei Vorhaben gemäß §44 Abs. 5 BNatSchG prüfrelevant sind. Quelle: [https://www.lung.mv-regierung.de/dateien/geschuetzte\\_arten.pdf](https://www.lung.mv-regierung.de/dateien/geschuetzte_arten.pdf), abgerufen am 04.05.2018.

### 3. Artenschutzrechtliches Funktionsprinzip

Die §§ 44 Abs. 1 Nr. 1 bis 3 BNatSchG befassen sich unter entsprechender vorhabenbezogener Einschränkung durch § 44 Abs. 5 BNatSchG in Bezug auf europäische Vogelarten und Tierarten des Anhangs IV der FFH-Richtlinie (vgl. Abb. 1) mit den Verboten:

1. Nachstellen, fangen, verletzen und Töten wild lebender Tiere sowie Entnahme, Beschädigung oder Zerstörung ihrer Entwicklungsformen (Tötungsverbot),
2. Erhebliche Störung wild lebender Tiere während der Fortpflanzungs-, Aufzucht-, Mauser-, Überwinterungs- und Wanderungszeiten (Störungsverbot),
3. Entnahme, Beschädigung oder Zerstörung von Fortpflanzungs- oder Ruhestätten der wild lebenden Tiere (Zerstörungsverbot).

§ 44 Abs. 1 Nr. 4 BNatSchG bezieht sich auf die Entnahme, Beschädigung oder Zerstörung wild lebender Pflanzen der besonders geschützten Arten oder ihrer Entwicklungsformen (Zugriffsverbote).

Im Zusammenhang mit dem Tötungsverbot ist wesentlich, dass insbesondere das Bundesverwaltungsgericht mit Urteil vom 28.04.2016 (Az. 9 A 9.15, Rn. 141) auf folgende, für die artenschutzrechtliche Prognose wesentliche, Voraussetzungen hingewiesen hat:

Die im Rahmen des besonderen Artenschutzes zu betrachtenden Arten leben nicht in unberührter Natur, sondern in vom Menschen gestalteten Naturräumen mit jeglichen damit verbundenen anthropogenen Elementen und Gefahren, die insofern auch Teil des sog. *Allgemeinen Lebensrisikos* der jeweils zu betrachtenden Arten sind. Das Allgemeine Lebensrisiko der im Umfeld des Vorhabens wild lebenden Arten wird insbesondere geprägt durch die Gefahren, die von der aktuellen Flächennutzung, dem Straßenverkehr und der Prädation durch Haustiere ausgehen. Unter anderem diese anthropogenen Gefahren gehören zum sog. Grundrisiko der im Umfeld wild lebenden und die betreffende Planfläche ggf. mit nutzenden Arten. Das vorhabenbezogene Grundrisiko einer Art ist insofern *kein Nullrisiko*.

Desweiteren hat u.a. das o.g. höchstrichterliche Urteil klargestellt, dass nur dann eine signifikante Erhöhung des Tötungsrisikos gegeben ist, wenn das Vorhaben das *Hinzutreten besonderer Umstände* hervorruft. Die Planung beansprucht eine östlich und südlich von Siedlung, nordwestlich von Wohn- und Gewerbenutzung sowie nördlich von einer Straße begrenzte Ackerfläche. Eine Vorprägung des Plangebietes ist insofern vorhanden.

Dies gilt im übertragenen Sinne auch für das Störungsverbot. Die Störempfindlichkeit siedlungstypischer Arten in Bezug auf anthropogene Einflüsse ist erheblich geringer als diejenige der in ausschließlich naturnahen, siedlungsfernen und störungsarmen Habitaten lebenden Tiere. Unter diesem Aspekt stets zu beachten ist, dass eine Störung im artenschutzrechtlichen Sinne nur dann erheblich und relevant ist, „*wenn sich durch die Störung der Erhaltungszustand der lokalen Population einer Art verschlechtert.*“ Bei siedlungstypischen Arten ist die Schwelle zu einer vorhabenbedingten Verschlechterung des Erhaltungszustandes einer lokalen Population erheblich höher als bei ausschließlich siedlungsfernen lebenden Arten.

Im Hinblick auf das Zerstörungsverbot ist stets zu unterscheiden zwischen Fortpflanzungs- und Ruhestätten, die saisonal (also pro Brut- und/oder Rastperiode) wechseln und solchen, die eine gewisse Stetigkeit aufweisen. Eine vom (eingeschränkt mobilen und stenöken) Eremiten besetzte, vermurmte alte Stieleiche weist beispielweise eine weitaus höhere Stetigkeit und artenschutzrechtliche Relevanz auf, als das jährlich neu innerhalb oft saisonal wechselnder Reviere angelegte Gelege eines Bodenbrüters.

Sofern Schutzmaßnahmen erforderlich sind, ist zwingend das bundesrechtliche Grundprinzip der *Verhältnismäßigkeit* anzuwenden. Dies bedeutet, dass die ggf. erforderliche Vermeidung des vorhabenbezogenen Eintritts auch artenschutzrechtlicher Verbote stets mit den *mildesten wirksamen Mitteln* erfolgen muss.

Den Maßstab für die vorliegende Neubewertung der Planinhalte bilden, zusammenfassend dargestellt, die durch die höchstrichterliche Rechtsprechung zum Besonderen Artenschutz definierten Prinzipien:

- Erforderlich und ausreichend ist im Artenschutzrecht eine am Maßstab praktischer Vernunft ausgerichtete Prüfung.<sup>1</sup>
- Zwingend erforderlich für die Ermittlung der Relevanz einer Art ist nicht, ob diese tatsächlich oder potenziell im Plangebiet vorkommt, sondern ob die Planung bzw. das Vorhaben besondere Umstände herbeiführt, die aufgrund der regelmäßigen und/oder häufigen Präsenz der Arten geeignet sein können, bei diesen Verbote in Bezug auf jene Arten auszulösen. Wesentlich hierbei ist die Abschätzung der Gefahren, die sich für die relevanten Arten bereits aus dem allgemeinen Naturgeschehen in einer vom Menschen gestalteten Landschaft ergeben.<sup>2</sup>
- Ein Nullrisiko ist im Rahmen der artenschutzrechtlichen Bewertung für die relevanten Arten nicht zu fordern.<sup>3</sup>
- Anders als im Habitatschutz setzt die Wirksamkeit von Schutz- und Vermeidungsmaßnahmen nicht voraus, dass die Beeinträchtigung sowohl mit Gewissheit, als auch vollumfänglich ausgeschlossen werden kann.<sup>4</sup>
- In einer Situation, die von derzeit noch nicht ausräumbaren wissenschaftlichen Unsicherheiten über Wirkungszusammenhänge geprägt ist, darf mit Prognosewahrscheinlichkeiten, Schätzungen und Analogieschlüssen gearbeitet werden.<sup>5</sup>
- Sowohl die Notwendigkeit, als auch die Verhältnismäßigkeit von ggf. in Betracht kommenden Schutzmaßnahmen ist stets zu prüfen. Die Genehmigungs- und Fachbehörden haben das mildeste geeignete Mittel zur Abwendung artenschutzrechtlicher Verbote zu wählen.

---

<sup>1</sup> BVerwG, Urteil vom 9. Juli 2008 - 9 A 14/07 – juris, Rn. 57.

<sup>2</sup> BVerwG, Beschluss vom 08.03.2018 - 9 B 25.17, LS und RN 11

<sup>3</sup> vgl. BVerwG, Urteil vom 28. April 2016 – 9 A 9/15 – juris, Rn. 141.

<sup>4</sup> BVerwG, Urteil vom 27. November 2018 – 9 A 8/17 – juris, Rn. 123.

<sup>5</sup> BVerwG, Urteil vom 27. November 2018 – 9 A 8/17 – juris, Rn. 133 f.; BVerwG, Urteil vom 9. Juli 2008 – 9 A 14/07 – juris, Rn. 63.



### 4. Räumliche Lage und Kurzcharakterisierung

Das Plangebiet befindet sich an der westlichen Ortsgrenze von Lübow, der gleichnamigen Gemeinde. Derzeit wird das Vorhabengebiet intensiv landwirtschaftlich genutzt.

Das Plangebiet grenzt südlich an den rechtskräftigen B-Plan Nr. 7 „Wohngebiet am Kletziner Weg“, östlich an die bestehende Wohnbebauung und nördlich an die Mecklenburger Straße. Westlich des Plangebietes befindet sich Acker.

Der Geltungsbereich umfasst die Flurstücke 73/3, 73/4 und Teilflächen der Flurstücke 73/2, 72/16, 72/15 und 104/2 der Flur 1 der Gemarkung Lübow und hat eine Größe von ca. 2,9 ha.

### 5. Merkmale der geplanten Geländedenutzung

## SATZUNG DER GEMEINDE LÜBOW über den Bebauungsplan Nr. 9 "Ellerbergssoll 2"

Teil A - Planzeichnung, M 1 : 1000

Gemeinde Lübow  
Gemarkung Lübow  
Flur 1

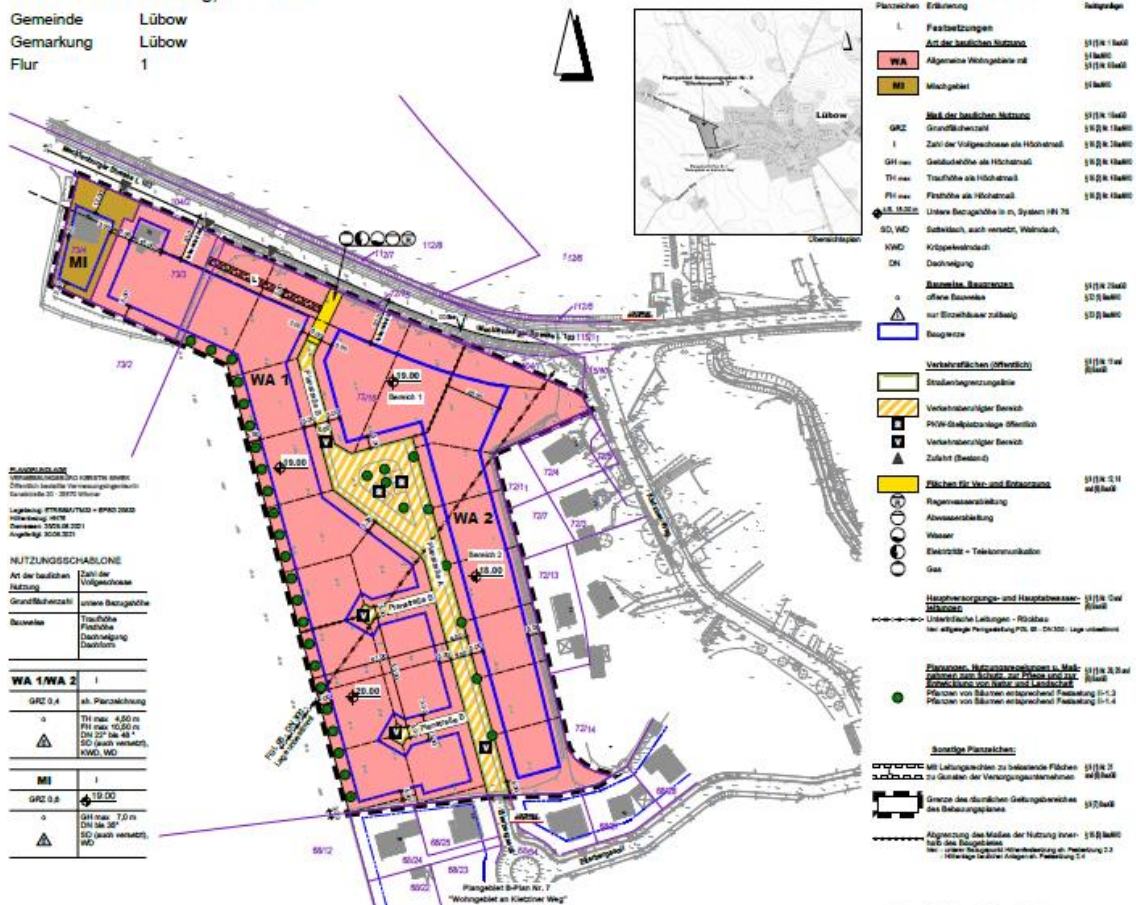


Abbildung 2: Planzeichnung des Entwurfes des B-Plans Nr. 9 „Ellerbergssoll 2“. Quelle: BAB Wismar 02/2022.

Die geplante verkehrliche Erschließung des Wohngebietes schließt im Norden an die Mecklenburger Straße und im Süden an den bereits vorbereiteten Anschluss der Straße „Ellerbergssoll“ an. Innerhalb der Wohnbebauung sind für rückwärtige Baugrundstücke einzelne Stichstraßen vorgesehen. Die auf Grundlage des B-Plans Nr. 9 und des B-Plans Nr. 7 zu erwartende Wohnbebauung ergibt in Zusammenhang mit dem Lückenschluss zwischen vorhandener Wohnbebauung und der nördlich lokalisierten Landesstraße 103 insofern eine harmonische und organisch wirkende Abrundung des Ortsrandes.

Gemäß Vorentwurf vorgesehen ist die Festsetzung Allgemeiner Wohngebiete WA 1 und WA 2 mit einer Grundflächenzahl von 0,4 (eine 50%-ige Überschreitung wird nicht ausgeschlossen).

Außerdem wird die Zahl der zulässigen Vollgeschosse, die Trauf- und Firsthöhe, sowie die Dachform und Dachneigung der baulichen Anlagen im Plangebiet festgesetzt. Im Bebauungsplan ist eine offene Bauweise festgesetzt. Die Gebäude sind als Einzelhäuser zu errichten. Die überbaubaren Grundstücksflächen sind durch Festsetzungen von Baugrenzen bestimmt.

## 6. Bewertung

### 6.1. Schutzgebiete

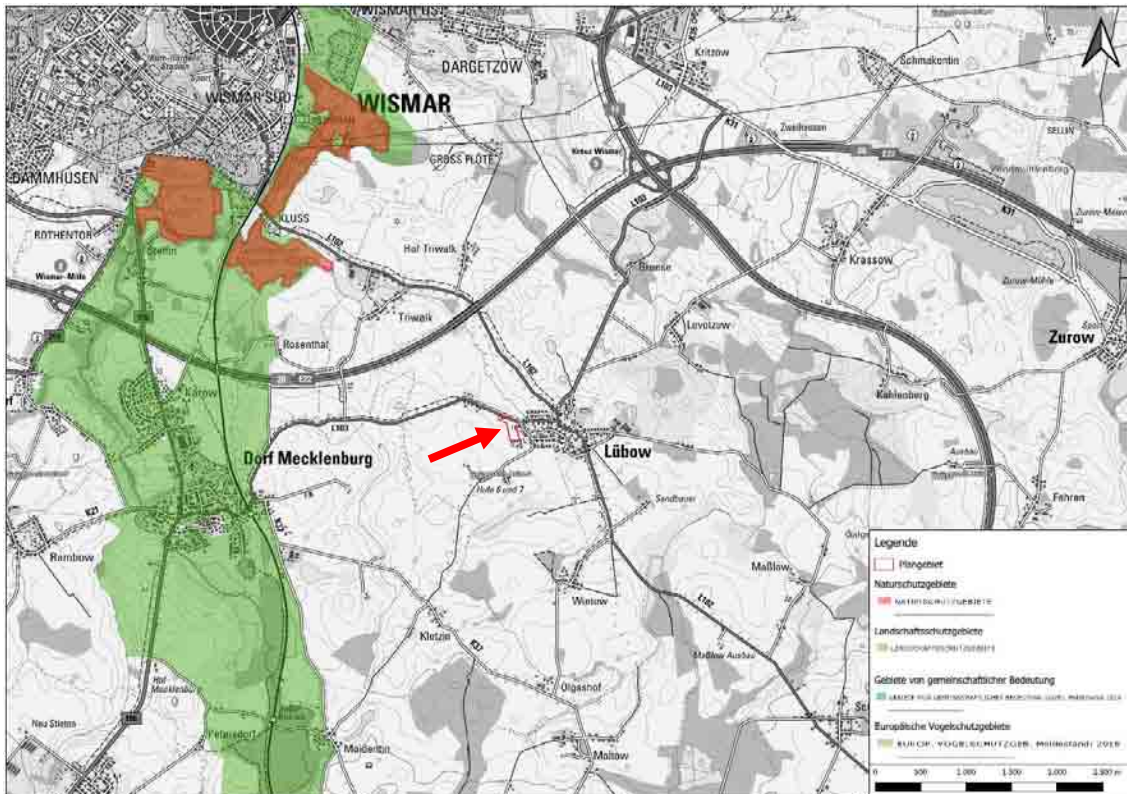


Abbildung 3: Lage des Plangebietes (Pfeil) im Kontext nationaler und internationaler Schutzgebiete. Kartengrundlage: Geoportal MV 2022.

Das Plangebiet beansprucht kein nationales sowie internationales Schutzgebiet. Im weiteren Umfeld befinden sich folgende Gebiete:

- Landschaftsschutzgebiet L 56 „Wallensteingraben“, in einer Entfernung von ca. 2.500 m westlich
- Naturschutzgebiet Nr. 146 „Teichgebiet Wismar-Kluß“, in einer Entfernung von ca. 2.400 m nordwestlich zum Vorhaben
- FFH-Gebiet DE 2134-301 Kleingewässerlandschaft westlich von Dorf Mecklenburg“, in einer Entfernung von ca. 5.500 m westlich vom Vorhaben

Aufgrund der damit ausreichenden Entfernung und der lokal begrenzten, vorhabenrelevanten Auswirkungen sind keine Beeinträchtigungen der entsprechenden Erhaltungs- und Entwicklungsziele zu erwarten. Aus diesem Kontext heraus ergeben sich insofern keine Berührungspunkte mit dem Besonderen Artenschutz.



## 6.2. Pflanzen-, Biotop- und Habitatpotenzial für den Artenschutz

### 6.2.1. Geschützte Biotope



Abbildung 4: Luftbild des von der Planung (rot) betroffenen Umfeldes mit Darstellung der geschützten Biotope, rot umrandet=Plangebiet. Kartengrundlage: Geoportal MV 2022.

Im Plangebiet bzw. daran angrenzend befinden sich gemäß Biotopkataster M-V nachfolgend aufgeführte geschützte Biotope:

#### 1. Laufende Nummer im Landkreis: NWM21772

Biotopname: permanentes Kleingewässer, Hochstaudenflur, verbuscht, Weide  
Gesetzesbegriff: Stehende Kleingewässer, einschl. der Uferveg.  
Fläche in qm: 425

#### 2. Laufende Nummer im Landkreis: NWM21764

Biotopname: temporären Kleingewässer, Hochstaudenflur  
Gesetzesbegriff: Stehende Kleingewässer, einschl. der Ufervegetation  
Fläche in qm: 1.514

#### 3. Laufende Nummer im Landkreis: NWM21778

Biotopname: permanentes Kleingewässer, verbuscht, Weide, Hochstaudenflur  
Gesetzesbegriff: stehende Kleingewässer, einschl. der Ufervegetation  
Fläche in qm: 1508

#### 4. Laufende Nummer im Landkreis: NWM21779

Biotopname: Hecke  
Gesetzesbegriff: Naturnahe Feldhecke  
Fläche in qm: 7.385

Innerhalb der durch die Baugrenze definierten überbaubaren Fläche befindet sich kein geschütztes Biotop, eine direkte Beeinträchtigung kann somit ausgeschlossen werden.

Nutzungsbedingte, vom Plangebiet ausgehende mittelbare Beeinträchtigungen bleiben abstandsbedingt deutlich hinter den Einwirkungen der umgebenden ackerbaulichen Nutzung, artenschutzrelevante Sachverhalte ergeben sich nicht.

### 6.2.2. Lebensräume im Bereich des Eingriffs

Das Plangebiet stellt sich zum Zeitpunkt der Kartierungen (05.12.2018, 14.05.2019) überwiegend als intensiv genutzte Ackerfläche (ACL) dar, des Weiteren ist der Biotoptyp „PGZ – Ziergarten“ vorzufinden. Entlang der Mecklenburger Straße im Norden befindet sich eine Baumreihe, die restliche Fläche ist frei von Gehölzen.

Mit Umsetzung der Planinhalte bleibt die Siedlungshecke erhalten. Gleichwohl kann es im Zuge der Erschließung der Baugrundstücke an der Mecklenburger Straße zum Verlust von drei Bäumen kommen.

Die Eingriffe in Lebensräume und Boden werden in Kapitel 4.4 des Umweltberichtes quantitativ ermittelt.



Abbildung 5: Blick auf Nordwesten des Plangebietes, hier Wohn- und Gewerbegrundstück von Siedlungshecke umgeben. Foto: SLF 24.02.2022.



Abbildung 6: Baumreihe entlang der Mecklenburger Straße am westlichen Ortsrand von Lübow. Foto: SLF 24.02.2022.



Abbildung 7: Der überwiegende Teil der Vorhabenfläche wird ackerbaulich genutzt. Foto: SLF 24.02.2022.

### 6.3. Bewertung nach Artengruppen

#### 6.3.1. Vögel

##### 6.3.1.1. Gehölz- und Gebäudebrüter

Planbedingte Eingriffe erfolgen in die Biotoptypen ACL – „Lehmacker“ und PGZ - „Ziergarten“. Auf Grundlage der am 24.02.2022 vorgefundenen Biotopstruktur wird eine Potentialabschätzung für Brutvögel vorgenommen.

Im Nordwesten innerhalb eines Ziergartens befinden sich Sträucher, die sich als potenzielles Bruthabitat für Gehölzbrüter eignen, außerdem grenzt das Plangebiet im Norden an eine straßenparallele Baumreihe. Hier treten potentiell folgende gehölzbrütende Arten auf, die größtenteils auch vor Ort als Nahrungsgast vorkommen können:

Amsel, Rotkehlchen, Zaunkönig, Goldammer, Blaumeise, Kohlmeise, Mönchsgrasmücke, Ringeltaube, Buchfink, Gimpel, Grünfink, Heckenbraunelle. Diese Arten zeichnen sich allesamt durch eine jährlich hohe Flexibilität bei der Brutplatzwahl und eine geringe Scheu gegenüber dem Menschen aus. Mit Umsetzung der Planinhalte wird in keine Gehölze eingegriffen, so dass die umliegenden potenziellen Bruthabitat keine Änderung der Habitatpotenziale erfahren.

Mit der Umsetzung der Planinhalte einher geht neben der Bebauung auch die Umwandlung von Acker zu Zier- und Nutzgärten. Die sich damit einstellende Biotopstruktur ist für alle vorgenannten Arten sowohl als Brut- als auch Nahrungshabitat geeignet, so dass in Verbindung mit den Ausweichmöglichkeiten im direkten Umfeld in jedem Fall dem dauerhaften Verlust von Fortpflanzungsstätten wirkungsvoll begegnet werden kann.

Gebäudebrüter werden sich im Plangebiet erst nach Umsetzung der Planinhalte innerhalb des Geltungsbereiches ansiedeln können, derzeit fehlt es hierzu an Gebäuden.

#### Vorhabenbezogene Konflikte (§44 BNatSchG)

##### *Tötung?*

*Nein, Vermeidungsmaßnahme*

Die Tötung adulter Tiere und das Zerstören von Nestern und Nestlingen sind während der Bauphase nicht möglich, da in keine Gehölze innerhalb des Plangebietes eingegriffen wird. Außerdem können adulte Vögel während der Bauzeit nicht getötet werden, da diese vor Menschen, Baumaschinen etc. flüchten.

##### *Erhebliche Störung*

*(negative Auswirkung auf lokale Population)? Nein*

Bei den genannten Arten handelt es sich um verbreitete Arten, die häufig in der Nähe des Menschen anzutreffen sind. Daher ist eine Störung der Arten mit Verschlechterung des Erhaltungszustandes der lokalen Populationen durch das Vorhaben sowohl bau-, als auch betriebs- und anlagebedingt ausgeschlossen.

***Entnahme/Beschädigung/Zerstörung  
von Fortpflanzungs- oder Ruhestätten?*** *Nein*

Die Brutstätten der Vögel werden durch das Vorhaben nicht berührt. Die Umsetzung der Plannhalte sieht festsetzungsgemäß eine Ergänzung des Gehölzbestandes innerhalb des Geltungsbereichs in Form von Baumpflanzungen vor. Für Gehölzbrüter werden insofern mittelfristig neue Brutmöglichkeiten geschaffen, die infolge der aktuellen ackerbaulichen Nutzung bislang nicht vorhanden sind. Gleiches gilt im übertragenen Sinne für die im Plangebiet zu erwartenden Hausgärten.

**Demzufolge ist davon auszugehen, dass eine artenschutzrechtlich relevante Betroffenheit der genannten Gehölzbrüter durch das Vorhaben nicht gegeben ist.**

### 6.3.1.2. Bodenbrüter

#### **Feldlerche**

##### Bestandsentwicklung

Langfristige Bestandstrends weisen auf einen Rückgang der Feldlerche in Mecklenburg-Vorpommern hin, in den letzten zehn Jahren verzeichnete die Art eine sehr starke Abnahme. Derzeit wird die Brutpaarzahl der in MV als gefährdeten Vogelart (Rote Liste Kategorie 3) mit 150.000-175.000 angegeben (vgl. Rote Liste der Brutvögel MV, 2014). Gründe für die Abnahme der Feldlerche werden in einer veränderten Landbewirtschaftung gesehen.

##### Standort

Grundsätzlich muss auf allen gehölzfreien Flächen, die überbaut werden sollen, infolge der aktuellen ackerbaulichen Nutzung mit brütenden Feldlerchen gerechnet werden, wenngleich das Potenzial als Bruthabitat für die Art aufgrund des Reliefs der Planfläche vergleichsweise gering ist: Die Art meidet gefällereiche Freiflächen, zurückzuführen ist dies womöglich auf die Gefahr, dass Gelege auf geneigten Flächen verstärkt durch Erosion fortgeweht bzw. -geschwemmt werden können.

##### **Vorhabenbezogene Konflikte (§44 BNatSchG)**

***Tötung?*** *NEIN, Vermeidungsmaßnahmen durchführen*

Die Tötung adulter Tiere ist während der Bauphase nicht möglich, da sie bei Annäherung des Menschen oder vor Maschinen flüchten. Da der Tatbestand des Tötens auch auf die Entwicklungsformen der Art (hier Eier und Jungtiere) zutrifft, bedarf es der Vermeidung des bewussten In-Kauf-Nehmens des vorhabenbezogenen Tötens:

So ist die **Baufeldfreimachung vor Beginn der Brutzeit der Feldlerche (laut Südbeck et al. 20. März) zu realisieren und die Fläche während der Brutzeit der Art vegetationsfrei zu halten, sofern nach der Bauaufeldfreimachung nicht sofort mit den baulichen Maßnahmen begonnen wird.** Diese vegetationslosen bzw. durch Bauarbeiten betroffenen Bereiche meidet die Feldlerche als Nistplatz, so dass dann bei einsetzenden Bauarbeiten im Frühjahr mit keiner Gefahr für die Eier und Küken der Feldlerche zu rechnen ist.

Sofern die Bauarbeiten außerhalb der Brutzeit der Feldlerche (Wertungsgrenzen 20.3. – 31.5. laut Südbeck et. al 2005; in der LUNG-Tabelle 8.11.2016 wird die Brutzeit der Art von Anfang März bis Mitte August angegeben) stattfinden, sind die oben genannten Vermeidungsmaßnahmen nicht notwendig.

***Erhebliche Störung?*****NEIN**

Eine erhebliche Störung der Art ist nicht gegeben, da eine solche bei der Feldlerche stets ohne Wirkung auf die lokale Population bleibt und die Feldlerche mit einer Fluchtdistanz von lediglich 10 bis 20 m bei Annäherung eines Menschen nicht als störungsempfindlich einzustufen ist.

***Beeinträchtigung von Fortpflanzungs- oder Ruhestätten? NEIN***

Die etwaige Beschädigung und Zerstörung von Fortpflanzungsstätten ist mit den oben genannten Maßnahmen vermeidbar (siehe Tötung). Anders als bei Vögeln, die auf einen Nistplatz in einer dornigen Hecke, einer Baumhöhle oder einem Felsvorsprung angewiesen sind, kann eine gesamte Ackerfläche Nistplatz für die Feldlerche sein. Etwas Acker geht durch die zu erwartende Neubebauung verloren. Grundsätzlich bleiben aber deutlich besser geeignete, weil weniger geneigte Flächen für die Anlage von Fortpflanzungsstätten für die Feldlerche in der Umgebung erhalten.

**Schafstelze**

Schafstelzen sind häufige Bodenbrüter. Sie treten regelmäßig sowohl in Grünland, als auch in Ackerflächen auf. Eher hohe, dichte Bestände insbesondere in der Nähe von Nassstellen und Kleingewässern bevorzugt sie als Brutplatz. Sie verschmäht auch Raps- und Maisfelder nicht.

Die Gelege werden jedes Jahr neu angelegt. Die Vögel sind dabei nicht standorttreu, sondern wählen in Abhängigkeit verschiedener Faktoren wie Wuchshöhe, Bodenfeuchte, Deckungsgrad etc. die Neststandorte neu aus.

**Standort**

Als häufiger Brutvogel in Äckern, kann davon ausgegangen werden, dass die Schafstelze infolge der aktuellen ackerbaulichen Nutzung auch im Plangebiet brütet.

**Vorhabenbezogene Konflikte (§44 BNatSchG)*****Tötung?*****NEIN, Vermeidungsmaßnahme durchführen**

Die Tötung adulter Tiere ist während der Bauphase nicht möglich, da sie bei Annäherung des Menschen oder vor Maschinen flüchten. Da der Tatbestand des Tötens auch auf die Entwicklungsformen der Art (hier Eier und Jungtiere) zutrifft, ist zu prüfen, ob es bei Umsetzung der Planinhalte auch zur Tötung von Jungtieren oder Zerstörung von Eiern kommen kann. Dies ist vorliegend jedoch nicht zu erwarten, da die bei der Feldlerche erläuterte Freihaltung des Plangebietes auch auf die Schafstelze anwendbar ist.

**Sämtliche Bauarbeiten erfolgen zum Schutz der etwaig in der Fläche brütenden Schafstelze vor dem 10.04. oder nach dem 31.07.**

***Erhebliche Störung?*****NEIN**

Eine erhebliche Störung der Art ist nicht gegeben, da eine solche bei der Schafstelze stets ohne Wirkung auf die lokale Population bleibt und die Schafstelze mit einer Fluchtdistanz von lediglich 10 bis 20 m bei Annäherung eines Menschen nicht als störungsempfindlich einzustufen ist.

***Beeinträchtigung von Fortpflanzungs- oder Ruhestätten? NEIN***

Die etwaige Beschädigung und Zerstörung von Fortpflanzungsstätten ist mit den oben genannten Maßnahmen vermeidbar (siehe Tötung). Anders als bei Vögeln, die auf einen Nistplatz in einer dornigen Hecke, einer Baumhöhle oder einem Felsvorsprung angewiesen sind, kann eine gesamte Ackerfläche/Wiese Nistplatz für die Schafstelze sein. Die Fortpflanzungsstätten für die Vögel bleiben erhalten, da durch das Vorhaben keine großflächigen Landwirtschaftsflächen verloren gehen und in der direkten Umgebung ausreichend Ausweichflächen vorhanden sind. Des weiteren entsteht gem. Festsetzung eine Abgrenzung des Plangebietes zur Ackerfläche durch Anlage einer Baumreihe. Es ist davon auszugehen, dass allenfalls im Zuge der Gewährleistungspflege die Traufbereiche der neu gepflanzten Bäume freigehalten werden,



danach jedoch unterhalb der Bäume ein nutzungsfreier, nicht gemähter Staudensaum entsteht, der dann auch der Schafstelze als geeignetes Bruthabitat zur Verfügung steht.

Demzufolge ist davon auszugehen, dass eine artenschutzrechtlich relevante Betroffenheit der Art bei Durchführung der Vermeidungsmaßnahmen durch das Vorhaben nicht gegeben ist.

### 6.3.2. Säugetiere

FFH-Code	wissenschaftlicher Artname	deutscher Artname	Anhang	
			II	IV
<b>Säugetiere:</b>				
1308	<a href="#">Barbastella barbastellus</a>	Mopsfledermaus	x	x
1313	<a href="#">Eptesicus nilssonii</a>	Nordfledermaus		x
1327	<a href="#">Eptesicus serotinus</a>	Breitflügelfledermaus		x
1320	<a href="#">Myotis brandtii</a>	Große Bartfledermaus		x
1318	<a href="#">Myotis dasycneme</a>	Teichfledermaus	x	x
1314	<a href="#">Myotis daubentonii</a>	Wasserfledermaus		x
1324	<a href="#">Myotis myotis</a>	Großes Mausohr	x	x
1330	<a href="#">Myotis mystacinus</a>	Kleine Bartfledermaus		x
1322	<a href="#">Myotis nattereri</a>	Fransenfledermaus		x
1331	<a href="#">Nyctalus leisleri</a>	Kleiner Abendsegler		x
1312	<a href="#">Nyctalus noctula</a>	Abendsegler		x
1317	<a href="#">Pipistrellus nathusii</a>	Rauhhaufledermaus		x
1309	<a href="#">Pipistrellus pipistrellus</a>	Zwergfledermaus		x
	<a href="#">Pipistrellus pygmaeus</a>	Mückenfledermaus		x
1326	<a href="#">Plecotus auritus</a>	Braunes Langohr		x
1329	<a href="#">Plecotus austriacus</a>	Graues Langohr		x
1332	<a href="#">Vespertilio murinus</a>	Zweifarbige Fledermaus		x
1337	<a href="#">Castor fiber</a>	Biber	x	x
1341	<a href="#">Muscardinus avellanarius</a>	Haselmaus		x
1351	<a href="#">Phocoena phocoena</a>	Schweinswal	x	x
1352	* <a href="#">Canis lupus</a>	Wolf	x	x
1355	<a href="#">Lutra lutra</a>	Fischotter	x	x
1364	<a href="#">Halichoerus grypus</a>	Kegelrobbe	x	
1365	<a href="#">Phoca vitulina</a>	Seehund	x	

Tabelle 1: Gem. Anh. II bzw. IV geschützte Säugetierarten in M-V. Quelle: LUNG M-V 2016.

Säugetierarten, die dem besonderen Artenschutz unterliegen, sind im Hinblick auf die Planinhalte irrelevant bzw. ausgehend von den vorhandenen Biotoptypen sehr wahrscheinlich nicht vorhanden.

Unter den Säugetieren nehmen insbesondere die Fledermäuse artenschutzrechtlich eine bedeutende Rolle ein. Die Nahrungsflächenfunktion wird weiterhin Bestand haben (Zier- und Nutzgarten), Quartierfunktionen sind derzeit im Plangebiet nicht vorhanden, können infolge der zu erwartenden Bebauungen allerdings hinzukommen.

Für alle übrigen artenschutzrechtlich relevanten, d.h. in Anhang IV FFH-RL gelisteten Säugetierarten (vgl. Tab. 1) spielt das Plangebiet keine Rolle, da die hier vorhandene Biotopstruktur nicht mit den Ansprüchen der jeweiligen Art übereinstimmt.



**Konflikte (§44 BNatSchG):**

- *Tötung?* *Nein*
- *Erhebliche Störung  
(negative Auswirkung auf lokale Population)?* *Nein*
- *Entnahme/Beschädigung/Zerstörung  
von Fortpflanzungs- oder Ruhestätten?* *Nein*

**6.3.3. Amphibien**

Folgende Arten sind gemäß Anhang IV FFH-RL geschützt:

Kammolch	Triturus cristatus	Knoblauchkröte	Pelobates fuscus
Rotbauchunke	Bombina Bombina	Kreuzkröte	Bufo calamita
Moorfrosch	Rana arvalis	Wechselkröte	Bufo viridis
Springfrosch	Rana dalmatina	Laubfrosch	Hyla arborea
Kleiner Teichfrosch	Pelophylax lessonae		

Das zur Überbauung vorgesehene, landwirtschaftlich genutzte Gelände übernimmt für Amphibien keine bzw. keine bedeutende Funktion. Sollten in der Umgebung liegende Klein- und Großgewässer von Amphibien als Laichhabitat genutzt werden, wird diese Funktion nicht von der Realisierung der Planinhalte unterbunden oder anderweitig beeinträchtigt, da die Planung abstandsbedingt weder in diese Gewässer selbst, noch in deren Uferbereiche eingreift. Auch mangelt es im Plangebiet an Winterhabitaten, solche finden sich allenfalls angrenzend im Siedlungsbereich.

Etwaige Wanderkorridore sind unter Beachtung der Biotopstruktur nicht zu erwarten. Die Biotopeausstattung lässt keine linearen Beziehungen zwischen pot. Laich- und Winterhabitaten erkennen.

**Konflikte (§44 BNatSchG):**

- *Tötung?* *Nein*
- *Erhebliche Störung  
(negative Auswirkung auf lokale Population)?* *Nein*
- *Entnahme/Beschädigung/Zerstörung  
von Fortpflanzungs- oder Ruhestätten?* *Nein*

Art	Wanderperioden der Alttiere	Abwanderungen der Jungtiere	maximale Wanderdistanzen
Feuersalamander ( <i>Salamandra salamandra</i> )	April/Mai; Juli bis Okt.	August	wenige hundert Meter
Bergmolch ( <i>Triturus alpestris</i> )	März/April; Juni bis Sept.	Juli bis September	500 – 600 m
Kammolch ( <i>Triturus cristatus</i> )	Feb./März; Juni bis Nov.	Juni bis September	500 – 1000 m
Fadenmolch ( <i>Triturus helveticus</i> )	März/April; Mai bis Juli	Juni bis Oktober	400 m
Teichmolch ( <i>Triturus vulgaris</i> )	Feb. bis April; Juni/Juli	Juli bis Oktober	wenige hundert Meter
Geburtshelferkröte ( <i>Alytes obstreticans</i> )	April; Aug. bis Okt.	August bis Oktober	2 km
Rotbauchunke ( <i>Bombina bombina</i> )	April/Mai; Mai bis Okt.	Juli bis Oktober	1000 m
Gelbbauchunke ( <i>Bombina variegata</i> )	April/Mai; Juni bis Aug.	Juni bis Oktober	4 km
Knoblauchkröte ( <i>Pelobates fuscus</i> )	März/April; Mai	Juli bis Oktober	500 – 800 m
Erdkröte ( <i>Bufo bufo</i> )	März/April; Mai bis Sept.	Juni bis August	mehrere km
Kreuzkröte ( <i>Bufo calamita</i> )	April; Mai/Juni	Juni bis Oktober	mehrere km
Wechselkröte ( <i>Bufo viridis</i> )	April; Mai bis Sept.	Juli bis September	8 – 10 km
Laubfrosch ( <i>Hyla arborea</i> )	April/Mai; Mai bis Okt.	Juli/August	> 10 km
Moorfrosch ( <i>Rana arvalis</i> )	März; Mai bis Okt.	Juni bis September	1000 m
Springfrosch ( <i>Rana dalmatina</i> )	Feb. bis April; Mai bis Okt.	Juli/August	1,5 km
Grasfrosch ( <i>Rana temporaria</i> )	Feb./März; April bis Nov.	Juni bis September	8 – 10 km
Teichfrosch ( <i>Rana kl. esculenta</i> )	März/April; Sept./Okt.	September/Oktober	2 km
Kleiner Wasserfrosch ( <i>Rana lessonae</i> )	März/April; Juni bis Sept.	Juli bis September	15 km
Seefrosch ( <i>Rana ridibunda</i> )	März bis Mai; Sept./Okt.	Juli bis Oktober	mehrere km

Tabelle 2: Hauptwanderzeiten und maximale Wanderdistanzen der Lurcharten. Entnommen aus: Brunken 2004.

#### 6.3.4. Reptilien

Infolge der für Reptilien im Untersuchungsgebiet ungeeigneten, weil intensiv landwirtschaftlich genutzten Strukturen ist mit deren Betroffenheit nicht zu rechnen. Das gilt insbesondere für die Zauneidechse, die innerhalb des Plangebietes weder geeignete Sonnplätze, noch Sommer-/Winterquartiere sowie sandige, vegetationslose Eierlegeplätze vorfindet. Die ebenfalls nach Anhang II und IV der Richtlinie 92/43/EWG bedeutsamen Arten Europäische Sumpfschildkröte und Glattnatter kommen im Plangebiet wegen erheblich von deren Habitatansprüchen abweichender Biotopstrukturen und/oder fern liegender Verbreitungsgebiete nicht vor.

#### Konflikte (§44 BNatSchG):

- *Tötung?* *Nein*
- *Erhebliche Störung (negative Auswirkung auf lokale Population)?* *Nein*
- *Entnahme/Beschädigung/Zerstörung von Fortpflanzungs- oder Ruhestätten?* *Nein*

### 6.3.5. Rundmäuler und Fische

Rundmäuler und Fische sind vom Vorhaben nicht betroffen, da in keine Gewässer dergestalt eingegriffen wird, dass hieraus Verbote im Sinne von § 44 BNatSchG generiert werden können. Vom besonderen Artenschutz erfasst sind ohnehin nur die in Anhang IV der Richtlinie 92/43/EWG geführten Arten Baltischer Stör und Nordseeschnäpel, deren Vorkommen im Plangebiet ausgeschlossen ist.

#### Konflikte (§44 BNatSchG):

- *Tötung?* *Nein*
- *Erhebliche Störung  
(negative Auswirkung auf lokale Population)?* *Nein*
- *Entnahme/Beschädigung/Zerstörung  
von Fortpflanzungs- oder Ruhestätten?* *Nein*

### 6.3.6. Schmetterlinge

Folgende Arten sind nach Anhang IV der Richtlinie 92/43/EWG in Mecklenburg-Vorpommern geschützt:

- Großer Feuerfalter *Lycaena dispar*
- Blauschillernder Feuerfalter *Lampetra fluviatilis*
- Nachtkerzenschwärmer *Proserpinus proserpina*

Der Verbreitungsschwerpunkt des **Großen Feuerfalters** in Mecklenburg-Vorpommern liegt in den Flusstalmooren und auf Seeterrassen Vorpommerns. Die Primärlebensräume der Art sind die natürlichen Überflutungsräume an Gewässern mit Beständen des Fluss-Ampfers (*Rumex hydrolapathum*) in Großseggenrieden und Röhrichten, v.a. in den Flusstalmooren und auf Seeterrassen. Da diese Standorte mit ungestörtem Grundwasserhaushalt in den vergangenen 200 Jahren fast vollständig entwässert und intensiv bewirtschaftet wurden, wurde der Große Feuerfalter weitgehend auf Ersatzhabitats zurückgedrängt. Dies sind v.a. Uferbereiche von Gräben, Torfstichen, natürlichen Fließ- und Stillgewässern mit Beständen des Fluss-Ampfers, die keiner Nutzung unterliegen. Die besiedelten Habitats zeichnen sich durch eutrophe Verhältnisse und Struktureichtum aus. In Mecklenburg-Vorpommern liegen Nachweise von Eiablagen und Raupenfunden überwiegend an Fluss-Ampfer vor, in Ausnahmefällen auch am Stumpflättrigen Ampfer (*Rumex obtusifolius*) und am Krausen Ampfer (*Rumex crispus*) Entscheidend für das Überleben der Art ist neben der Raupenfraßpflanze ein reichhaltiges Nektarpflanzenangebot, das entweder im Larvalhabitat oder im für die Art erreichbaren Umfeld vorhanden sein muss. In Mecklenburg-Vorpommern ist der Große Feuerfalter relativ ortstreu, nur gelegentlich kann er mehr als 10 km dispergieren, nur 10 % einer Population können 5 km entfernte Habitats erreichen (FFH-Artensteckbrief Großer Feuerfalter, LUNG M-V 2012).

**Es gibt keine geeigneten Habitats für die Art im Umfeld des Plangebietes.**

Der **Blauschillernde Feuerfalter** kommt in Mecklenburg-Vorpommern nur noch als hochgradig isoliertes Reliktorkommen im Ueckertal vor. Hier ist der Wiesen-Knöterich (*Bistorta officinalis*) die einzig sicher belegte Eiablage- und Raupenfraßpflanze. Feuchtwiesen und Moorwiesen mit reichen Beständen an Wiesenknöterich sowie deren Brachestadien mit eindringendem Mädesüß bilden heute die Lebensräume der Art (FFH-Artensteckbrief Blauschillernder Feuerfalter, LUNG M-V 2012). **Es gibt keine geeigneten Habitats für die Art im Umfeld des Plangebietes.**

Beobachtungen des **Nachtkerzenschwärmers** lagen in Mecklenburg-Vorpommern v.a. aus dem Süden des Landes vor. Seit Mitte der 1990er Jahre ist eine Zunahme der Fundnachweise zu verzeichnen, 2007 kam es zu einer auffälligen Häufung der Art im Raum Stralsund-Greifswald und im südlichen Vorpommern. Unklar ist noch, ob die Art gegenwärtig ihr Areal erweitert und in Mecklenburg-Vorpommern endgültig bodenständig wird oder ob es sich bei den gegenwärtig zu verzeichnenden Ausbreitungen um arttypische Fluktuationen am Arealrand

handelt. Die Art besiedelt die Ufer von Gräben und Fließgewässern sowie Wald-, Straßen und Wegränder mit Weidenröschen-Beständen, ist also meist in feuchten Staudenfluren, Flussufer-Unkrautgesellschaften, niedrigwüchsigen Röhrichten, Flusskies- und Feuchtschuttfluren zu finden. Die Raupen ernähren sich von unterschiedlichen Nachtkerzengewächsen (Onagraceae) (FFH-Artensteckbrief Nachtkerzenschwärmer, LUNG M-V 2007). **Es gibt keine geeigneten Habitate für die Art im Umfeld des Plangebietes.**

Auf Grund der aktuell bekannten Verbreitungsmuster der oben aufgeführten Schmetterlingsarten innerhalb Mecklenburg-Vorpommerns und der erheblich von den Lebensraumsansprüchen der Arten abweichenden Biotopstrukturen innerhalb des Plangebietes kann eine artenschutzrechtliche Betroffenheit des Großen Feuerfalters, des Blauschillernden Feuerfalters, und des Nachtkerzenschwärmers durch die Planinhalte ausgeschlossen werden.

*Konflikte (§44 BNatSchG):*

- *Tötung?* *Nein*
- *Erhebliche Störung (negative Auswirkung auf lokale Population)?* *Nein*
- *Entnahme/Beschädigung/Zerstörung von Fortpflanzungs- oder Ruhestätten?* *Nein*

### 6.3.7. Käfer

Folgende Arten sind nach Anhang IV der Richtlinie 92/43/EWG in Mecklenburg-Vorpommern geschützt:

- |   |                             |
|---|-----------------------------|
| - Breitrand                             | <i>Dytiscus latissimus</i>  |
| - Schmalbindiger Breitflügel-Tauchkäfer | <i>Lampetra fluviatilis</i> |
| - Eremit                                | <i>Osmoderma eremita</i>    |
| - Großer Eichenbock                     | <i>Cerambyx cerdo</i>       |

Aus Mecklenburg-Vorpommern liegen einzelne historische Funde des **Breitrand**s bis zum Jahr 1967 sowie wenige aktuelle Nachweise aus insgesamt fünf Gewässern im südöstlichen Teil des Landes vor. Möglicherweise handelt es sich um Restpopulationen, die wenigen Funde lassen keine Bindung an bestimmte Naturräume erkennen. Als Schwimmkäfer besiedelt die Art ausschließlich größere (> 1 ha) und permanent wasserführende Stillgewässer. Dabei bevorzugt der Breitrand nährstoffarme und **makrophytenreiche Flachseen**, Weiher und Teiche mit einem **breiten Verlandungsgürtel mit dichter submerser Vegetation** sowie Moosen und/ oder Armeleuchteralgen in Ufernähe. Bei den aktuellen Funden der Art in Mecklenburg-Vorpommern handelt es sich um typische Moorgewässer mit breitem Schwingrasen- und Verlandungsgürtel (FFH-Artensteckbrief Breitrand, LUNG M-V 2011). **Es gibt keine geeigneten Habitate für die Art im Plangebiet.**

Aus Mecklenburg-Vorpommern liegen einzelne historische Nachweise des **Schmalbindigen Breitflügel-Tauchkäfers** bis zum Jahr 1998 sowie mehrere aktuelle Nachweise aus insgesamt vier Gewässern im südöstlichen Teil des Landes vor. Die Art besiedelt ausschließlich größere (> 0,5 ha) permanent wasserführende Stillgewässer. Der Schmalbindige Breitflügel-Tauchkäfer besiedelt oligo-, meso- und eutrophe Gewässer mit einer deutlichen Präferenz für nährstoffärmere Gewässer. Für das Vorkommen der Art scheinen **ausgedehnte, besonnte Flachwasserbereiche mit größeren Sphagnum-Beständen und Kleinseggenrieden im Uferbereich sowie größere Bestände von emerser Vegetation** zur Eiablage wichtig zu sein. Bei den aktuellen Funden der Art in Mecklenburg-Vorpommern handelt es sich um typische Moorgewässer mit breitem Schwingrasen- und Verlandungsgürtel sowie einen Torfstichkomplex im Niedermoor (FFH-Artensteckbrief Schmalbindiger Breitflügel-Tauchkäfer, LUNG M-V 2011). **Es gibt keine geeigneten Habitate für die Art im Plangebiet.**

Derzeitige Verbreitungsschwerpunkte des **Eremiten** in Mecklenburg Vorpommern sind die beiden Landschaftszonen „Höhenrücken und Mecklenburgische Seenplatte“ und „Rückland der Mecklenburgischen Seenplatte“, wobei sich der Neustrelitz-Feldberg-Neubrandenburger und der Teterow-Malchiner Raum als Häufungszentren abzeichnen. **Der Eremit lebt ausschließlich in mit Mulm gefüllten großen Höhlen alter, anbrüchiger, aber stehender und zumeist noch lebender Laubbäume.** Als Baumart bevorzugt der Eremit die Baumart Eiche, daneben konnte die Art auch in Linde, Buche, Kopfweide, Erle, Bergahorn und Kiefer festgestellt werden. Die Art zeigt eine hohe Treue zum Brutbaum und besitzt nur ein schwaches Ausbreitungspotenzial. Dies erfordert über lange Zeiträume ein kontinuierlich vorhandenes Angebot an geeigneten Brutbäumen in der nächsten Umgebung. Nachgewiesen ist eine Flugdistanz von 190 m, während die mögliche Flugleistung auf 1-2 km geschätzt wird (FFH-Artensteckbrief Eremit, LUNG M-V 2011). **Es gibt keine geeigneten Habitate für die Art im Plangebiet. Eine Rodung alter Baumbestände ist nicht geplant.**

Für Mecklenburg-Vorpommern liegen ältere Nachweise des **Großen Eichenbocks** v.a. aus den südlichen Landesteilen und vereinzelt von Rügen sowie aus dem Bereich der Kühlung vor. Derzeit sind nur noch drei Populationen im Südwesten und Südosten des Landes bekannt. Weitere Vorkommen der Art in anderen Landesteilen sind nicht auszuschließen, obwohl die auffällige Art kaum unerkannt bleiben dürfte. Der Große Eichenbock ist vorzugsweise an Eichen, insbesondere an die Stieleiche (*Quercus robur*) als Entwicklungshabitat gebunden. In geringem Maße wird auch die Traubeneiche (*Quercus petraea*) genutzt. Obwohl im südlichen Teil des bundesdeutschen Verbreitungsgebiets auch andere Baumarten besiedelt werden, **beschränkt sich die Besiedlung in Mecklenburg-Vorpommern ausschließlich auf Eichen. Lebensräume des Eichenbocks sind in Deutschland offene Alteichenbestände, Parkanlagen, Alleen, Reste der Hartholzauwe sowie Solitäräume. Wichtig ist das Vorhandensein einzeln bzw. locker stehender, besonnter, alter Eichen.** Die standorttreue Art besitzt nur ein geringes Ausbreitungsbedürfnis und begnügt sich eine lange Zeit mit dem einmal besiedelten Baum. Auch das Ausbreitungspotenzial der Art beschränkt sich auf wenige Kilometer (FFH-Artensteckbrief Großer Eichenbock, LUNG M-V 2011). **Es gibt keine geeigneten Habitate für die Art im Umfeld des Vorhabenbereichs. Eine Rodung alter, für die Art geeigneter Baumbestände ist nicht geplant.**

Auf Grund der aktuell bekannten Verbreitungsmuster der oben aufgeführten Käferarten innerhalb Mecklenburg-Vorpommerns und der erheblich von den Lebensraumsansprüchen der Arten abweichenden Biotopstrukturen innerhalb des Plangebietes kann eine artenschutzrechtliche Betroffenheit des Breitrandes, des Schmalbindigen Breitflügel-Tauchkäfers, des Eremiten und des Großen Eichenbocks ausgeschlossen werden.

### 6.3.8. Libellen

Folgende Arten sind nach Anhang IV der Richtlinie 92/43/EWG in Mecklenburg-Vorpommern geschützt:

- Grüne Mosaikjungfer *Aeshna viridis*
- Östliche Moosjungfer *Leucorrhinia albifrons*
- Zierliche Moosjungfer *Leucorrhinia caudalis*
- Große Moosjungfer *Leucorrhinia pectoralis*
- Sibirische Winterlibelle *Sympecma paedisca*
- Asiatische Keiljungfer *Gomphus flavipes*

Die **Grüne Mosaikjungfer** kommt in Mecklenburg-Vorpommern v.a. in den Flusssystemen der Warnow, der Trebel, der Recknitz und **der Peene** vor. Darüber hinaus existieren weitere Vorkommen im Raum Neustrelitz. Wegen der **engen Bindung an die Krebschere (*Stratiotes aloides*)** als Eiablagepflanze kommt die Art vorwiegend in den Niederungsbereichen wie z.B. im norddeutschen Tiefland vor und besiedelt dort unterschiedliche Stillgewässertypen wie Altwässer, Teiche, Tümpel, Torfstiche, eutrophe Moorkolke oder Randlaggs, Seebuchten, Gräben

und Altarme von Flüssen, sofern diese ausreichend große und dichte Bestände der Krebssschere aufweisen (FFH-Artensteckbrief Grüne Mosaikjungfer, LUNG M-V 2010). **Habitats der Art sind vom Vorhaben nicht betroffen.**

Aus Mecklenburg-Vorpommern sind bislang nur sehr wenige Vorkommen der **Östlichen Moosjungfer** an größeren Stillgewässern aus dem südöstlichen und östlichen Landesteil bekannt. Die Art bevorzugt **saure Moorkolke und Restseen mit Schwingrieden aus Torfmoosen und Kleinseggen**. Wesentlich für die Habitatsignung ist der aktuelle Zustand der Moorkolke. Sie müssen zumindest fischarm sein und im günstigsten Falle zudem submerse Strukturen wie Drepanocladus- oder Juncus-bulbosus-Grundrasen verfügen, die zumeist in klarem, nur schwach humos gefärbtem Wasser gedeihen. In Mecklenburg-Vorpommern besiedelt die Östliche Moosjungfer vorzugsweise die echten Seen, sie überwiegend in der mecklenburgischen Seenplatte vorkommen (FFH-Artensteckbrief Östliche Moosjungfer, LUNG M-V 2010). **Habitats der Art sind von der Planung nicht betroffen.**

Aus Mecklenburg-Vorpommern sind bislang relativ wenige Vorkommen der **Zierlichen Moosjungfer** an größeren Stillgewässern bekannt, sie ist – mit Ausnahme der direkten Küstenregionen und der Insel Rügen sowie der mecklenburgischen Seenplatte – über das gesamte Land verteilt. Es zeigt sich aber, dass die Art nicht flächendeckend über das Bundesland verbreitet ist. Die Art besiedelt in Mecklenburg-Vorpommern vorzugsweise die echten Seen, die überwiegend in der mecklenburgischen Seenplatte vorkommen. Die Zierliche Moosjungfer bevorzugt **flache in Verlandung befindliche Gewässer, die überwiegend von submersen Makrophyten und randlich von Röhrichten oder Rieden** besiedelt sind. Die Größe der Gewässer liegt zumeist bei 1-5 ha, das Eiablagesubstrat sind Tauchfluren und Schwebematten, seltener auch Grundrasen, die aber nur geringen Abstand zur Wasseroberfläche haben (FFH-Artensteckbrief Zierliche Moosjungfer, LUNG M-V 2010). **Habitats der Art sind von der Planung nicht betroffen.**

Die **Große Moosjungfer** scheint in Mecklenburg-Vorpommern flächendeckend verbreitet zu sein. Die Lebensraumsprüche der Männchen entsprechen einer von **submersen Strukturen durchsetzten Wasseroberfläche** (z.B. Wasserschlauch-Gesellschaften), die **an lockere Riedvegetation gebunden** ist, häufig mit Schnabel-Segge (*Carex rostrata*) oder Steif-Segge (*Carex elata*). Vegetationslose und stark mit Wasserrosen-Schwimtblattrasen bewachsene Wasseroberflächen werden gemieden. Die Art nutzt folgende Gewässertypen als Habitat: Lagg-Gewässer, größere Schlenken und Kolke in Mooren, Kleinseen, mehrjährig wasserführende Pfähle und Weiher, Biberstaufflächen, ungenutzte Fischteiche, Torfstiche und wiedervernässte Moore. Das Wasser ist häufig huminstoffgefärbt und schwach sauer bis alkalisch (FFH-Artensteckbrief Große Moosjungfer, LUNG M-V 2010). **Habitats der Art sind von der Planung nicht betroffen.**

Von der **Sibirischen Winterlibelle** sind in Mecklenburg-Vorpommern aktuell zehn Vorkommen bekannt, die sich auf vorpommersche Kleingewässer beschränken. Als Habitats der Art kommen in Mitteleuropa Teiche, Weiher, Torfstiche und Seen in Frage. Voraussetzung für die Eignung der Gewässer als Larvalhabitat ist das Vorhandensein von **Schlenkengewässern in leicht verschilften bultigen Seggenrieden, Schneidried und z.T. auch Rohrglanzgras-Röhricht innerhalb der Verlandungszone**, wo die Eier meist in auf der Wasseroberfläche liegende Halme abgelegt werden. Über die Imaginalhabitats in Mecklenburg-Vorpommern ist wenig bekannt. Vermutlich handelt es sich um Riede, Hochstaudenfluren und Waldränder (FFH-Artensteckbrief Sibirische Winterlibelle, LUNG M-V 2010). **Habitats der Art sind von der Planung nicht betroffen.**

In den neunziger Jahren erfolgten in Deutschland zahlreiche Wieder- bzw. Neuan-siedlungen der **Asiatischen Keiljungfer** an der Elbe, der Weser und am Rhein. Im Zuge dieser geförderten Wiederausbreitung erreichte die Art auch Mecklenburg-Vorpommern, allerdings handelt es sich dabei nur um **sehr wenige Vorkommen im Bereich der Elbe**. Die Art kommt **ausschließlich in Fließgewässern** vor und bevorzugt hier die Mittel- und Unterläufe großer Ströme und Flüsse, da sie eine geringe Fließgeschwindigkeit und feine Sedimente aufweisen (FFH-Artensteckbrief Asiatische Keiljungfer, LUNG M-V 2010). **Habitats der Art sind von der Planung nicht betroffen.**

Auf Grund der aktuell bekannten Verbreitungsmuster der oben aufgeführten Libellenarten innerhalb Mecklenburg-Vorpommerns und der erheblich von den Lebensraumansprüchen der Arten abweichenden Biotopstrukturen innerhalb des Plangebietes kann eine artenschutzrechtliche Betroffenheit der Grünen Mosaikjungfer, der Östlichen Moosjungfer, der Zierlichen Moosjungfer, der Großen Moosjungfer, der Sibirischen Winterlibelle und der Asiatischen Keiljungfer durch Umsetzung der Planinhalte ausgeschlossen werden.

### 6.3.9. Weichtiere

Folgende Arten sind nach Anhang IV der Richtlinie 92/43/EWG in Mecklenburg-Vorpommern geschützt:

#### Anhang IV

- |                            |                          |
|----------------------------|--------------------------|
| - Zierliche Tellerschnecke | <i>Anisus vorticulus</i> |
| - Bachmuschel              | <i>Unio crassus</i>      |

In Mecklenburg-Vorpommern sind derzeit elf Lebendvorkommen der **Zierlichen Tellerschnecke** bekannt, damit gehört die Art zu den seltensten Molluskenarten im Land. Die Art bewohnt saubere, stehende Gewässer und verträgt auch saures Milieu. Besiedelt werden dementsprechend Altwässer, Lehm- und Kiesgruben sowie Kleingewässer in Flussauen, ufernahe Zonen von Seen mit Unterwasser- und Schwimmblattvegetation, Moortümpel oder gut strukturierte Wiesengraben. **In Mecklenburg-Vorpommern besiedelt die Zierliche Tellerschnecke bevorzugt die unmittelbare Uferzone von Seen, den Schilfbereich und die Chara-Wiesen in Niedrigwasserbereichen** (FFH-Artensteckbrief Zierliche Tellerschnecke, LUNG M-V 2010). **Habitats der Art sind von der Planung nicht betroffen.**

Mecklenburg-Vorpommern weist die größten rezenten Populationen der **Bachmuschel** in Deutschland auf. In 18 Gewässern kommen derzeit Bachmuscheln vor. Sie konzentrieren sich auf den westlichen Landesteil. Die geschätzten ca. 1,9 Millionen Individuen bilden etwa 90 % des deutschen Bestandes. Die Bachmuschel wird als Indikatorart für rhithrale Abschnitte in Fließgewässern angesehen. Sie ist ein **typischer Bewohner sauberer Fließgewässer** mit strukturiertem Substrat und abwechslungsreicher Ufergestaltung. Sie lebt in schnell fließenden Bächen und Flüssen und bevorzugt eher die ufernahen Flachwasserbereiche mit etwas feinerem Sediment. Gemieden werden lehmige und schlammige Bereiche sowie fließender Sand (FFH-Artensteckbrief Bachmuschel, LUNG M-V 2010). **Habitats der Art sind von der Planung nicht betroffen.**

Auf Grund der aktuell bekannten Verbreitungsmuster der oben aufgeführten Molluskenarten innerhalb Mecklenburg-Vorpommerns und der z.T. erheblich von den Lebensraumansprüchen der Arten abweichenden Biotopstrukturen innerhalb des Plangebietes kann eine artenschutzrechtliche Betroffenheit der Zierlichen Tellerschnecke und der Bachmuschel ausgeschlossen werden.

### 6.3.10. Pflanzen

Folgende Arten sind nach Anhang IV der Richtlinie 92/43/EWG in Mecklenburg-Vorpommern geschützt:

- |                        |                              |
|------------------------|------------------------------|
| - Sumpf-Engelwurz      | <i>Angelica palustris</i>    |
| - Kriechender Sellerie | <i>Apium repens</i>          |
| - Frauenschuh          | <i>Cypripedium calceolus</i> |
| - Sand-Silberscharte   | <i>Jurinea cyanooides</i>    |
| - Sumpf-Glanzkräut     | <i>Liparis loeselii</i>      |
| - Froschkraut          | <i>Luronium natans</i>       |

Die **Sumpf-Engelwurz** als eine in Mecklenburg-Vorpommern früher seltene, heute sehr seltene Art hatte ihr Hauptareal im östlichen Landesteil in der Landschaftszone „Ueckermärkisches Hügelland“, im Bereich der Uecker südlich von Pasewalk. Galt die Art zwischenzeitlich als verschollen, wurde sie im Jahr 2003 mit einer Population im Randowtal wiedergefunden, 2010 kam ein weiteres kleines Vorkommen östlich davon hinzu. Die Sumpf-Engelwurz scheint anmoorige Standorte und humusreiche Minirealböden zu bevorzugen. **Augenfällig ist eine Bindung an Niedermoorstandorte. Diese müssen in jedem Fall nass sein und über einen gewissen Nährstoffreichtum verfügen.** Ein oberflächliches Austrocknen wird nicht ertragen (FFH-Artensteckbrief Sumpf-Engelwurz, LUNG M-V). **Die Biotope im Plangebiet entsprechen nicht den Lebensraumansprüchen der Art.**

Der **Kriechende Sellerie** kommt in Mecklenburg-Vorpommern zerstreut in den Landschaftseinheiten „Mecklenburger Großseenlandschaft“, „Neustrelitzer Kleinseenland“, „Oberes Tollensegebiet, Grenztal und Peenetal“, „Oberes Peenegebiet“ und im „Warnow-Recknitzgebiet“ vor, besitzt demnach einen Schwerpunkt in der Landschaftszone Mecklenburgische Seenplatte. Der Kriechende Sellerie benötigt als lichtliebende Art **offene, feuchte, im Winter zeitweise überschwemmte, höchstens mäßig nährstoff- und basenreiche Standorte.** Die Art kann auch in **fließendem Wasser, selbst flutend oder untergetaucht** vorkommen. In Mecklenburg-Vorpommern liegen **alle Vorkommen in aktuellen oder ehemaligen Weide- oder Mähweide-Flächen.** Die Art bedarf der ständigen Auflichtung der Vegetationsdecke und einer regelmäßigen Neubildung vegetationsfreier oder –armer Pionierstandorte bei gleichzeitig erhöhter Bodenfeuchte (FFH-Artensteckbrief Kriechender Sellerie, LUNG M-V). **Die Biotope im Plangebiet entsprechen nicht den Lebensraumansprüchen der Art.**

In Deutschland konzentrieren sich die Vorkommen des **Frauenschuhs** in der collinen und montanen Stufe des zentralen und südlichen Bereichs. Nördlich der Mittelgebirge existieren nur isolierte Einzelvorkommen, zu denen auch die Vorkommen Mecklenburg-Vorpommerns in den Hangwäldern der Steilküste des Nationalparks Jasmund auf der Insel Rügen gehören. Die Art besiedelt in Mecklenburg-Vorpommern mäßig feuchte bis frische, **basenreiche, kalkhaltige Lehm- und Kreideböden sowie entsprechende Rohböden lichter bis halbschattiger Standorte.** **Trockene oder zeitweilig stark austrocknende Böden werden dagegen weitgehend gemieden.** Natürliche Standorte stellen Vor- und Hangwälder sowie lichte Gebüsche dar (FFH-Artensteckbrief Frauenschuh, LUNG M-V). **Die Biotope im Plangebiet entsprechen nicht den Lebensraumansprüchen der Art.**

In Mecklenburg-Vorpommern war die **Sand-Silberscharte** schon immer eine sehr seltene Art. Insgesamt wurden vier Vorkommen bekannt, von denen drei Vorkommen seit langer Zeit als verschollen gelten. **Bis 2009 kam die Art nur noch mit einem Vorkommen in der Landschaftseinheit „Mecklenburgisches Elbetal“ vor.** Als Pionierart benötigt die Sand-Silberscharte offene Sandtrockenrasen mit stark lückiger Vegetation, die jedoch bereits weitgehend festgelegt sind. Sie gedeiht vorwiegend auf **basen- bis kalkreichen Dünen- oder Schwemmsanden** (FFH-Artensteckbrief Sand-Silberscharte, LUNG M-V). **Die Biotope im Plangebiet entsprechen nicht den Lebensraumansprüchen der Art.**

Bis auf das Elbetal sind aus allen Naturräumen Mecklenburg-Vorpommerns aktuelle bzw. historische Fundorte des **Sumpf-Glanzkrauts** bekannt. Der überwiegende Teil der aktuellen Nachweise konzentriert sich dabei auf die Landkreise Mecklenburg-Strelitz und Müritz. Die Art besiedelt bevorzugt offene bis halboffene Bereiche mit niedriger bis mittlerer Vegetationshöhe in ganzjährig nassen mesotroph-kalkreichen Niedermooren. Die Vorkommen in Mecklenburg-Vorpommern liegen meist in Quell- und Durchströmungsmooren, auf jungen Absenkungsterassen von Seen sowie in feuchten Dünentälern an der Ostseeküste. Auch lichte Lorbeerweiden-Moorbirken-Gehölze mit Torfmoos-Bulten gehören zum natürlichen Habitat (FFH-Artensteckbrief Sumpf-Glanzkraut, LUNG M-V). **Die Biotope im Plangebiet entsprechen nicht den Lebensraumansprüchen der Art.**

Gegenwärtig gibt es in Mecklenburg-Vorpommern nur noch drei Vorkommen des **Froschkrauts** in den Landschaftseinheiten „Westliches Hügelland mit Stepenitz und Radegast“, „Krakower Seen- und Sandergebiet“ und „Südwestliche Talsandniederungen mit Elde, Sude und Rognitz“.



Die Art besiedelt flache, meso- bis oligotrophe Stillgewässer sowie Bäche und Gräben. Es bevorzugt Wassertiefen zwischen 20 und 60 cm, der Untergrund des Gewässers ist mäßig nährstoffreich und kalkarm sowie meist schwach sauer. Auffällig ist die weitgehende Bindung an wenig bewachsene Uferbereiche. **Die Biotope im Plangebiet entsprechen nicht den Lebensraumansprüchen der Art.**

**Auf Grund der aktuell bekannten Verbreitungsmuster der oben aufgeführten Pflanzenarten innerhalb Mecklenburg-Vorpommerns und der erheblich von den Lebensraumansprüchen der Arten abweichenden Biotopstrukturen innerhalb des Trassenbereichs kann eine artenschutzrechtliche Betroffenheit der Sumpf-Engelwurz, des Kriechenden Selleries, des Frauenschuhs, der Sand-Silberschärpe, des Sumpf-Glanzkrauts und des Froschkrauts ausgeschlossen werden.**

## 7. Zusammenfassung

Der B-Plan Nr. 9 der Gemeinde Lübow bereitet die Nutzung des Geländes zur Wohnbebauung vor. Von der betroffenen Fläche geht eine für den Artenschutz untergeordnete Bedeutung aus. Auf Grundlage der am 24.02.2022 durchgeführten Geländeerfassungen und der daraus abgeleiteten Potenzialeinschätzung ist mit dem vorhabenbedingten Eintritt von Verbotstatbeständen im Sinne von § 44 BNatSchG bei Beachtung der nachfolgenden Vermeidungsmaßnahmen nicht zu rechnen:

- Bauzeitenregelung zugunsten Bodenbrüter (Feldlerche, Schafstelze): Sämtliche Bauarbeiten erfolgen zum Schutz der etwaig in der Fläche brütenden Arten außerhalb des Zeitraums 20.03. – 31.07. Bauarbeiten sind nur dann ganzjährig möglich, wenn die Baufeldfreimachung (Herstellung einer vegetationslosen Rohbodenfläche) vor dem 20.03. erfolgt ist und das Baufeld während der o.g. Brutzeit vegetationsfrei bleibt.

Eine darüber hinaus gehende Durchführung vorbeugender Maßnahmen zur Förderung bestimmter Arten (CEF-Maßnahmen) ist nicht erforderlich.

Rabenhorst, den 22.02.2022



Oliver Hellweg